



KESKKONNAAMET

Nimekirja alusel

17.10.2024 nr 6-3/24/6796-10

**Kiusumetsa liivakarjääri keskkonnaloa taotluse keskkonnamõju hindamise aruande avalikustamise teade**

**Anname teile teada, et avalikustamisel on Kiusumetsa liivakarjääri keskkonnaloa taotluse keskkonnamõju hindamise (KMH) aruanne.**

**KMH aruandega saab tutvuda 23.10 – 21.11.2024 keskkonnaotsuste infosüsteemis KOTKAS aadressil <https://kotkas.envir.ee> (avalehel valida „KMH avalik väljapanek“).**

**Kõigil on õigus esitada kirjalikult ettepanekuid, vastuväiteid ja küsimusi KMH aruande kohta kuni 21.11.2024 (k.a) otsustaja kontaktide kaudu.**

**KMH aruande avalik arutelu toimub 28.11.2024 kell 16:00 Massiaru koolimaja klassiruumis (Massiaru koolimaja, Massiaru küla, Häädemeeste vald, Pärnu maakond) ja veebikeskkonnas MS Teamsis. Veebikoosolekuga saab liituda aadressil: <https://tinyurl.com/44sdaust>. Protokoll koostamise eesmärgil palume veebikeskkonnas liitumisel kasutada oma täisnime.**

**Kontaktandmed:**

- **Otsustaja** (keskkonnaloa andja) on Keskkonnaamet<sup>1</sup>, kontaktisikud Karl Markus Wahlberg (KMH menetlus), tel nr 5885 7049, [info@keskkonnaamet.ee](mailto:info@keskkonnaamet.ee) ja Merike Rosin (keskkonnaloa menetlus), tel nr 5447 0092, [info@keskkonnaamet.ee](mailto:info@keskkonnaamet.ee).
- **Arendaja** on KMG OÜ<sup>2</sup>, kontaktisik Kristjan Jassik, tel nr 510 1021, [kristjan.jassik@kmg.ee](mailto:kristjan.jassik@kmg.ee).
- **Keskkonnamõju hindaja** on Maves OÜ<sup>3</sup>, juhtekspert Karl Kupits, tel nr 509 3437, [karl@maves.ee](mailto:karl@maves.ee).

**Taustainfo:**

Kavandatava tegevuse eesmärgiks on liiva kaevandamine Kiusumetsa liivamaardla (registrikaart nr 749) aktiivse tarbevaru 2. plokis. Taotletav Kiusumetsa mäeeraldis asub Pärnu

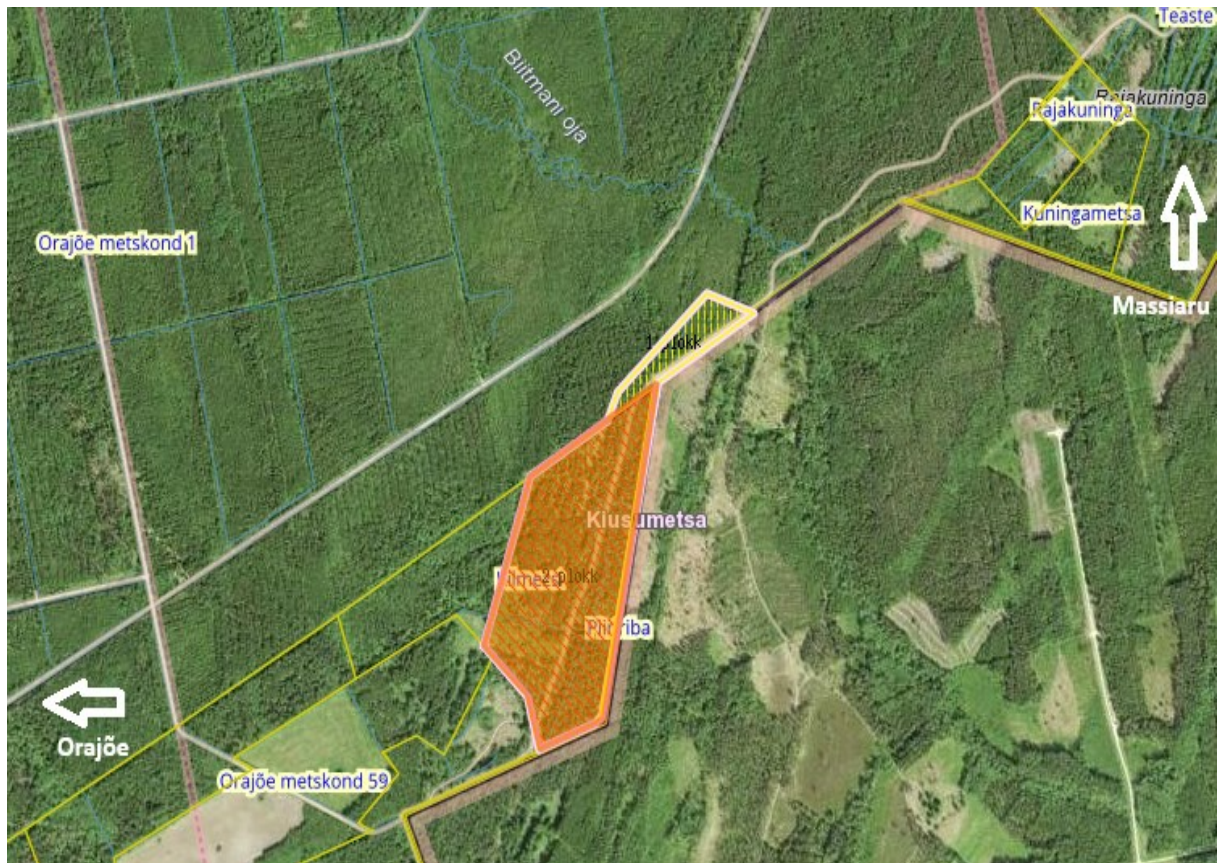
<sup>1</sup> Kopli 76, 10416 Tallinn.

<sup>2</sup> Betooni tn 28, 13816 Tallinn.

<sup>3</sup> Marja tn 4d, 10617 Tallinn.

maakonnas Häädemeeste vallas Majaka külas eramaal Kilmezsi katastriüksusel (katastritunnus 21303:002:0472).

Kaevandamisloa taotluse kohaselt on seisuga 01.01.2020 Kiusumetsa mäeeraldise ehitusliiva aktiivse tarbevaru kogus 754 tuh m<sup>3</sup> ja kaevandatav varu on 710 tuh m<sup>3</sup>. Maavara kaevandamise keskmine aastamäär on kaevandamisloa taotluse alusel 45 tuh m<sup>3</sup>. Kaevandatava mäeeraldise pindala on 17,84 ha ja teenindusmaa pindala on 18,92 ha. Kaevandatud materjali kavatakse kasutada piirkonna teede ehitusel. Mäeeraldise taotlemine tuleneb soovist varustada ümbruskonna ehitus- ja tee-ehitusobjekte selleks sobiva materjaliga. Loa taotletav kehtivusaeg on 15 aastat.



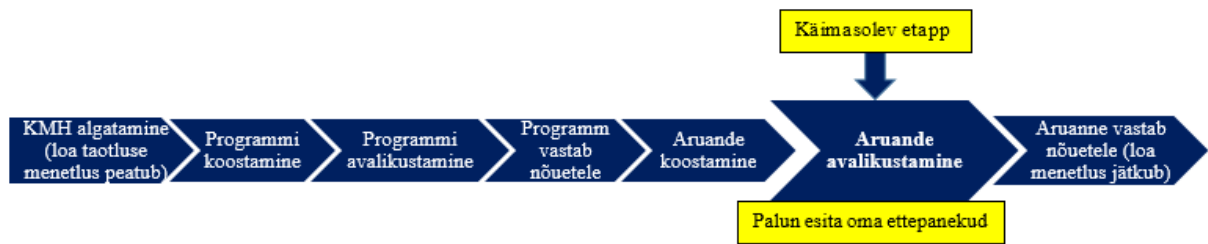
Joonis 1. Kiusumetsa liivakarjääri 2. ploki asukoht (oranžiga). Maa-amet, 2024.

KMH viiakse läbi keskkonnaloa (tegevusloa) andmise üle otsuse tegemiseks, sh loatingimuste määramiseks. KMH käigus hinnatakse planeeritava tegevuse ja selle reaalselt alternatiivsete võimaluste otseseid ning kaudseid olulisi mõjusid keskkonnameetritele, inimese tervisele, heaolule ja varale, kultuuripärandile. KMH käigus töötatakse välja keskkonnameetmed olulise keskkonnamõju vältimiseks või vähendamiseks. Keskkonnamõju hindab KMH juhtekspert ja ekspertiir koos arendajaga.

KMH aruanne võtab kokku kavandatava tegevuse ja selle alternatiivsete lahenduste keskkonnamõju hindamise tulemused. Kõigil on õigus osaleda KMH aruande avalikul väljapanekul ja avalikul arutelul, tutvuda KMH aruandega, esitada aruande kohta ettepanekuid, märkusi ja küsimusi ning saada nendele vastuseid.

Esitatud ettepanekuid, vastuväiteid ja küsimusi analüüsitakse ning asjakohaste märkuste alusel täiendatakse KMH aruannet. Lisainfot KMH protsessi kohta leiab [siit](#)<sup>4</sup>.

<sup>4</sup> Lähiajal värskendatakse kodulehel esitatud KMH menetluse infot vastavalt 21.06.2024 jõustunud



Lugupidamisega

(allkirjastatud digitaalselt)  
Helen Manguse  
juhataja  
keskkonnakorralduse büroo

Karl Markus Wahlberg 5885 7049  
karl.wahlberg@keskkonnaamet.ee